

Starfsáætlun skólaárið 2017 - 2018

*Heimasíða skólans er á slóðinni
www.stodvarfjordur.is*



Stöðvarfjarðarskóli
Skólabraut 20
Sími: 475-9030, 475-9050
Netf: sto@skolar.fjardabyggd.is

Efnisyfirlit

Inngangur	3
Sameinaður skóli	3
Starfstími grunnskóla	3
Ráð og nefndir	4
Skipurit	5
Skólaráð	6
Lög foreldrafélagsins	6
Tónlistarskólinn	8
Skólaskrifstofan	8
Skólafélagið	9
Heimavinna	10
Útivistartími barna	10
Svefn og svefnþörf barna	10
Gjaldfrjáls námsgögn	10
Skólabækur	11
Félagslífið	11
Kennslutími	11
Viðmiðunarstundaskrá	12
Samræmd könnunarpróf	12
Velferð nemenda	13
Skólareglur	14
Reiðhjól	16
Brot á skólareglum	16
Punktakerfið	16
Skólasóknareinkunn	17
Samningur um fartölvunotkun	17
Aðgangur að interneti skólans	18
Nemendaverndarráð	19
Skólafærni námskeið	19
Sérkennsla	19
Trúnaðarmál	20
Bættur námsárangur á Austurlandi	21
Uppeldi til ábyrgðar og ART	22
Byrjendalæsi	22
Orð af orði	22
Námsráðgjöf	23

Samstarf við framhaldsskóla	23
Nesti	24
Hádegismatur	24
Veikindi og leyfi	25
Frímínútur og skólalóð	25
Umferðaröryggi	26
Forfallakennsla	26
Heimildir	27
Danskennsla	27
Samstarfsverkefnið „Brúum bilið“	27
Valgreinar	28
Útikennsla	28
Skólasafnið	28
Skólaheilsugæsla	29
Tryggingar	31
Eineltisáætlun	32
Áfallaáætlun	32
Rýmingaráætlun	33
Viðtalstímar	35
Hlutverk umsjónarkennara	35
Nýtt námsmat	36
Lykilhæfni – skilgreiningar á viðmiðum	37

Hagnýtar upplýsingar

*Stöðvarfjarðarskóli
Skólabraut 20
755 Stöðvarfjörður*

*Sími 475-9030 – grunnskóli
Sími 475-9050 – leikskóli
Sími 475-9036 – tónlistarskóli
Sími 475-9016 – bókasafn
Sími 475-9046 – íþróttahús
Sími 475-8930 – sundlaug*

Inngangur

Starfsáætlun þessi hefur verið yfirfarin og breytt með nýjustu upplýsingum.

Hér gefur að líta helstu áhersluatriði skólans á ýmsum sviðum. Hér verður aldrei um tæmandi og endanlega útgáfu að ræða því hlutirnir breytast hratt í samfélaginu og skólinn verður að fylgjast með þróun þjóðfélagsins og helst meira en það, taka þátt í þróuninni. Nánari útfærslu á skólanámskránni verður að finna á heimasíðu skólans.

Með ósk um gagnkvæman skilning og góða samvinnu milli heimila og skóla.

Skólastjóri

Sameinaður skóli

Í grunnskólalögum og aðalnámskrám grunn- og leikskóla er til þess mælt að milli þessara skólastiga fari fram skipulegt samstarf.

Stöðvarfjarðarskóli varð til við sameiningu Leikskólans Balaborgar og Grunnskólans á Stöðvarfirði, þ. 1. ágúst 2012. Skólastjóri sameinaðs skóla fer með yfirstjórn allra þátta, m.a. ráðningu starfsfólks, samkvæmt ákveðnum reglum og skipulag á nýtingu húsnæðisins. Deildarstjóri leikskóladeildar (leikskólakennari að mennt), ber hins vegar faglega ábyrgð á öllu innra starfi leikskólans og fer með daglega stjórn hans, í samráði við skólastjóra.

Með sameiningunni verður samfellan meiri og skil milli skólastiganna ekki eins skörp. Einnig verður betri samnýting á starfsfólki og aðstöðu. Nemandi sem innritast í leikskólann er þar með orðinn nemandi Stöðvarfjarðarskóla og verður það hvort heldur hann stundar nám á leikskóla- eða grunnskólastigi. Leitast er við að samþætta skólastigin og er starfsfólk að vinna á báðum stigum. Einnig fá nemendur tækifæri til að kynnast starfi beggja. Sem dæmi má nefna að allir nemendur matast saman í hádeginu og útileiktæki nýtast öllum, þó ekki á sama tíma.

Starfstími grunnskóla

Nemendur

Miðað er við að nemendur séu að jafnaði 180 daga á hverju skólaári. Af þeim skulu kennsludagar ekki vera færri en 170. Starfsdagar nemenda einkennast af kennslu og öðru skólastarfi samkvæmt Aðalnámskrá grunnskóla, skólanámskrá og stundaskrá skólans hverju sinni. Vikulegur kennslutími hvers nemanda skal að lágmarki vera: 1.-4.bekkur 1.200 mínútur (30 kennslustundir á viku), 5. – 7.bekkur 1.400 mínútur (35 kennslustundir á viku), 8.- 10.bekkur 1.480 mínútur (37 kennslustundir á viku) að meðaltali.

Kennarar

Innan 180 skóladaga hvert ár skulu vera 5 bundnir starfsdagar kennara. Þessir dagar eru ákveðnir sameiginlega af skólastjóra og kennurum. Kennarar eru einnig með bundna starfsdaga í júní og ágúst samtals 8 daga sem deila má á ýmsan hátt. Starfsdagar koma fram á skóladagatali.

Ráð og nefndir:

Fræðslustjóri Fjarðabyggðar:

Þóroddur Helgason

thoroddur.helgason@fjardabyggd.is

Fræðsluráð Fjarðabyggðar:

Pálína Margeirdóttir, formaður

Guðlaug Dana Andrésdóttir, varaformaður

Aðalheiður Vilbergsdóttir

Kjartan Glúmur Kjartansson

Elvar Jónsson

Foreldrafélag Stöðvarfjarðarskóla

Laufey Davíðsdóttir, form.

Rósa Morthens, gjaldkeri

Thelma Rut Prastardóttir, ritari

Nemendaráð:

Kristín Ilmur Hólmarsdóttir

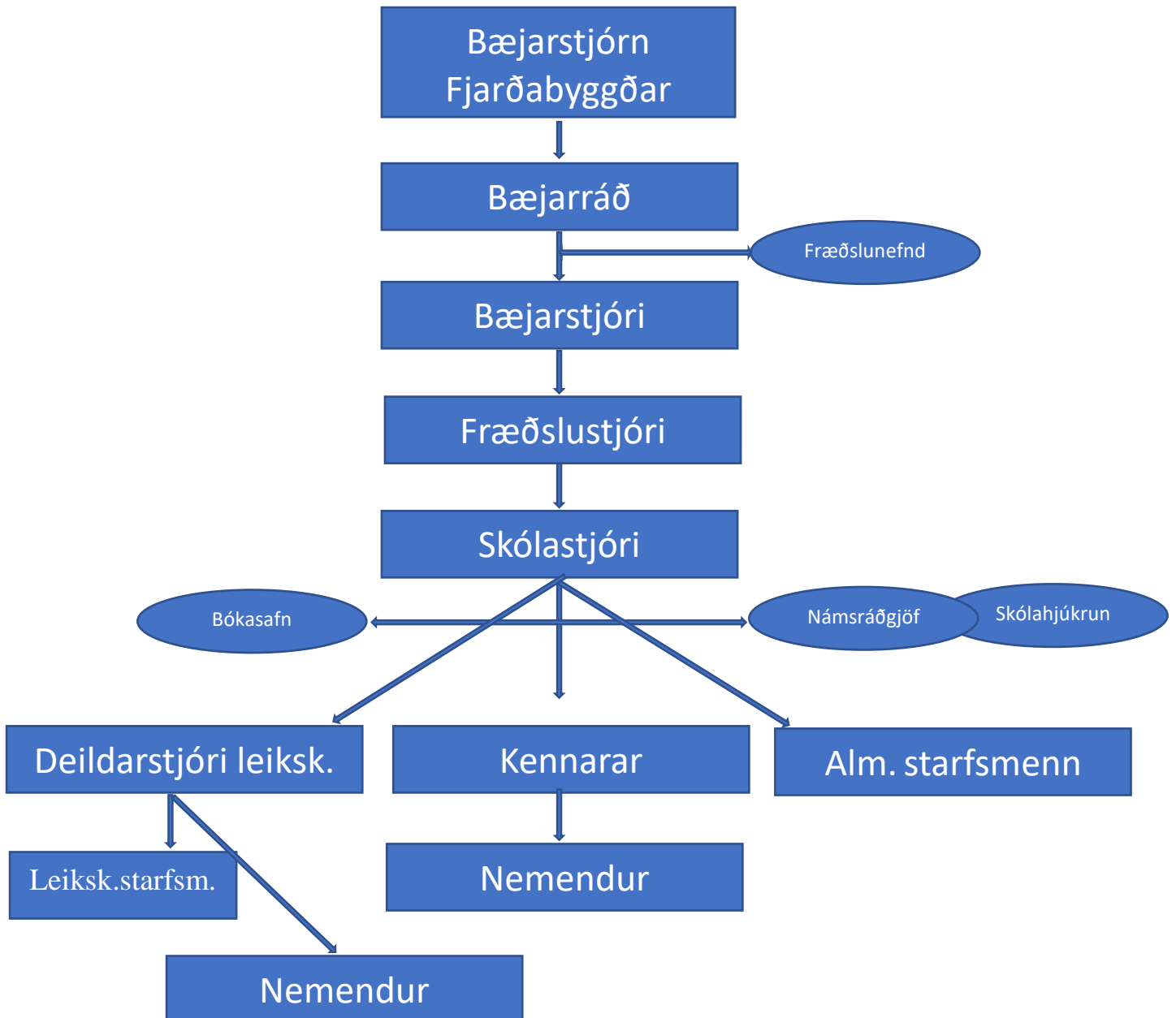
Jónatan Emil Sigþórsson

Máni Þorsteinsson

Fulltrúi í Ungmennaráð Fjarðabyggðar:

NN, aðalmaður

Skipurit Stöðvarfjarðarskóla



Skólaráð

Í lögum um grunnskóla 91/2008, segir m.a:

„Við grunnskóla skal starfa skólaráð sem er samráðsvettvangur skólastjóra og skólasamfélags um skólalald. Skólaráð tekur þátt í stefnumörkun fyrir skólann og mótun sérkenna hans. Skólaráð fjallar um skólanámskrá skólans, árlega starfsáætlun, rekstraráætlun og aðrar áætlanir um skólastarfið. Skólaráð skal fá til umsagnar áætlanir um fyrirhugaðar meiri háttar breytingar á skólalaldi og starfsemi skóla áður en endanleg ákvörðun er tekin. Skólaráð fylgist almennt með öryggi, aðbúnaði og almennri velferð nemenda. Skólanefnd, sbr. 6. gr., getur með samþykki sveitarstjórnar falið skólaráðum einstkara skóla ákveðin verkefni þessu til viðbótar.“

Í 11.gr. í lögum um leikskóla 90/2008, er m.a. fjallað um foreldraráð og hlutverk þess. Vegna fámennis er heimilt að gera undantekningu á stofnun ráðsins og sér skólaráðið um hlutverk foreldraráðsins. Enda séu fulltrúar starfsmanna og foreldrar barna á leik- og grunnskólastigi í ráðinu eins og mælt er með í leiðbeiningum fyrir rekstraraðila vegna samreksturs leik-, grunn- og tónlistarskóla. Stöðvarfjarðarskóli uppfyllir því skilyrði laga og er með virkt foreldraráð.

Í skólaráði sitja:

Jónas E. Ólafsson, skólastjóri

Sólrun Friðriksdóttir, fulltrúi kennara

Solveig Friðriksdóttir, fulltrúi kennara

Eva María Sigurðardóttir, fulltrúi starfsmanna

Kristín Ilmur Hólmarsdóttir fulltrúi nemenda

Máni Þorsteinsson, fulltrúi nemenda

Hanna Björk Birgisdóttir, fulltrúi foreldra

Rósmarý Sólmundardóttir fulltrúi foreldra

Guðný S. Sigurjónsdóttir, fulltrúi grenndarsamfélags

Lög Foreldrafélags Stöðvarfjarðarskóla

Fimmtud. 8. nóvember 2012 var stofnað nýtt foreldrafélag við skólann. Góð mæting var og hugur í fólki. Haldnir voru aðalfundir Foreldrafélags Grunnskólans á Stöðvarfirði og Foreldrafélags Balaborgar. Á þeim voru reikningar lagðir fram og samþykktir. Aðalfundur hvors félags lagði svo til að félagið yrði lagt niður og eignir lagðar í nýtt félag. Frá foreldrafélagi grunnskólans komu 271.118 krónur og frá Balaborg 42.114 krónur. Samtals á nýtt félag 313.352 krónur (á stofndegi félagsins).

Í kjölfarið var stofnað nýtt foreldrafélag undir nafninu Foreldrafélag

Stöðvarfjarðarskóli

Stöðvarfjarðarskóla. Ný lög voru samþykkt og ný stjórn kosin í samræmi við ný lög. Lög félagsins má sjá á heimasíðunni undir "Skólinn".

1. grein

Félagið heitir Foreldrafélag Stöðvarfjarðarskóla og nær til leikskóla- og grunnskólabarna. Félagar eru:

- a) Foreldrar og forráðamenn nemenda skólans
- b) Starfsfólk skólans og aðrir áhugasamir

2. grein

Markmið félagsins er:

- a) Að koma á lifandi sambandi milli skólans og heimila nemenda skólans
- b) Að stuðla að framkvæmd ýmissa mála í þágu skólans

3. grein

Tilgangi sínum hyggst félagið ná m.a. með því að:

- a) Að halda fundi þar sem fjallað er um ýmis uppeldisfræðileg efni
- b) Að veita aðstoð í starfi skólans vegna félagsstarfa og skemmtana í þágu nemenda, einnig er varðar námsferðir og fleira
- c) Að styðja menningarviðleitni innan skólans, svo sem tónlist, bókmenntir og sérhvað það annað sem að gagni má koma fyrir skólann.

4. grein

Upphæð félagsgjalda er ákveðin frá ári til árs á aðalfundi og dugir einfaldur meirihluti fundarmanna til að ákveða þau.

5. grein

- a) Þrír menn skipa stjórn foreldrafélagsins, a.m.k. einn frá hvoru skólastigi og eru kosnir á aðalfundi foreldrafélagsins. Þeir skipta með sér hlutverkum formanns, ritara og gjaldkera. Einn maður fer út á ári.
- b) Foreldrafélagið sér um að manna tvo fulltrúa foreldra grunnskólabarna í skólaráð og þriðja mann úr grenndarsamfélaginu.

6. grein

Aðalfundur skal haldinn í september hvert ár. Til hans skal boða með minnst einnar viku fyrirvara. Fundurinn telst löglegur ef boðið er til hans bréflega eða með tölvupósti.

Dagskrá aðalfundar skal verða sem hér segir:

1. Skýrsla formanns um störf félagsins á liðnu starfsári
2. Reikningar félagsins lagðir fram
3. Kosningar
4. Önnur mál

7. grein

Lögum þessum má aðeins breyta á aðalfundi og ræður einfaldur meirihluti fundarmanna.

Stöðvarfirði, 8.nóvember 2012

Tónlistarskóli Fáskrúðsfjarðar og Stöðvarfjarðar.

Tónlistarskóli Fáskrúðsfjarðar og Stöðvarfjarðar býður upp á nám á flest algengustu hljóðfæri. Nemendur á grunnskólaaldri hafa möguleika á að stunda tónlistarnámið á skólatíma grunnskólanna.

Heimasíða skólans er www.tonfast.is

Tónlistarskólinn:	475-9036	tonfast@fjardabyggd.is
Valdimar Mátsson skólastjóri	891-6035	
Charles Ross	894-2005	

Skólaskrifstofa Austurlands

Reyðarfirði, sími 470-5050

Skólaskrifstofa Austurlands er byggðasamlag 8 sveitarfélaga á Austurlandi frá Vopnafirði í norðri til Djúpavogs í suðri. Nemendur á svæði skrifstofunnar eru rúmlega 1500 í 15 grunnskólum. Starfsemi skrifstofunnar byggir á stofnsamningi byggðasamlagsins og lögum um grunnskóla nr. 66/1995, 42. og 43. grein sem fjalla um sérfræðipjónustu grunnskóla.

Alma Sigr. Sigurbjörnsdóttir	Sálfræðingur	alma@skolaust.is
Berglind Ósk Guðgeirsdóttir	Skrifstofumaður	berglind@skolaust.is
Björg Þorvaldsdóttir	Kennsluráðgjafi	bjorg@skolaust.is
Halldóra Baldursdóttir	Talmeinafr.	halldora@skolaust.is
Helga Þórarinsdóttir	Starfsm. B-deildar	helga@skolaust.is
Jarþrúður Ólafsdóttir	Kennsluráðgjafi	jarth@skolaust.is
Sigurbjörn Marínósson	Forstöðumaður	sigurbjorn@skolaust.is

Skólastefna

Stöðvarfjarðarskóli (grunnskóli) stefnir að því, í samvinnu við forráðamenn nemenda, að byggja upp sjálfstæða og heilsteypta einstaklinga sem bera virðingu fyrir sjálfum sér og umhverfi sínu.

Markmið:

- Að koma til móts við námsparfir nemenda og stuðla að aðhliða þroska hvers og eins.
- Að efla sjálfstraust og jákvæða sjálfsmynd.
- Að nemendum líði vel í skólanum.
- Að nemendur læri að sýna hver öðrum tillitssemi, virðingu og umburðarlyndi óháð þjóðerni eða litarhætti.
- Að leggja grundvöll að sjálfstæðri hugsun nemenda, sjálfstæðum vinnubrögðum og gera þá hæfari til samstarfs til aðra.
- Að nemendur kynnist umhverfi sínu, náttúrunni og samfélaginu sem þeir búa í.
- Að styrkja samstarf heimilis og skóla.
- Að stuðla að góðum starfsanda í skólanum.

Þessum markmiðum er reynt að ná með því :

- Að hver nemandi fái viðfangsefni við hæfi, þ.e. að fjölbreytt námsgögn séu í boði.
- Að sýna nemendum virðingu, að taka tillit til skoðana þeirra, að stuðla að hlýlegu umhverfi innan dyra sem utan.
- Að hafa fjölbreytni í námi og samvinnu við aðra.
- Að þjálfa nemendur í að leita sér þekkingar upp á eigin spýtur.
- Að fræða nemendur um almenna kurteisi og umgengnisvenjur og veita þekkingu á höfuðþáttum íslenska samfélagsins.
- Að skoða umhverfið, ganga á fjöll og skoða fjörur, heimsækja fyrirtæki og stofnanir staðarins.
- Að veita foreldrum upplýsingar um skólastarfið í foreldraviðtölum, skólanámsskrá og á heimasíðu skólans.
- Að halda starfsmannafundi einu sinni í viku.
- Að brjóta upp skólastarfið t.d. með þemadögum, ferðalögum, óvissuferðum o.þ.h.

Heimavinna

Sem fyrr viljum við biðja foreldra að fylgjast vel með heimanámi barna sinna og veita þeim hæfilegt aðhald, því mikilvægt er að börnin vinni það sem sett er fyrir. Nemendur fá vikuáætlun hverju sinni. Það viðhorf þarf að vera ríkjandi að foreldrar telji sig bera þarna nokkra ábyrgð. Í efstu bekkjunum er ávallt heimavinna, en misjöfn frá degi til dags. Það er því mikilvægt að skipuleggja tímarnar vel. Á Mentor er hægt að nálgast heimavinnuáætlanir nemenda. Hver fjölskylda fær aðgangsorð þar sem hægt er að skoða áætlanir allra nemenda á heimilinu á sömu slóð. Lögð er áhersla á það í öllum árgöngum að heimanám nemenda sé fært inn á Mentor .

Útivistartími barna

Lögbundinn útivistartími barna er sem hér segir: Börn, 12 ára og yngri, mega ekki vera á almannafæri eftir klukkan 20:00 nema í fylgd með fullorðnum. Börn, sem eru á aldrinum 13 til 16 ára, skulu ekki vera á almannafæri eftir klukkan 22:00, enda séu þau ekki á heimferð frá viðurkenndri skóla-, íþrótt- eða æskulýðssamkomu. Á tímabilinu 1. maí til 1. september lengist útivistartími barna um tvær klukkustundir. Aldursmörk þessa ákvæðis miðast við fæðingarár en ekki fæðingardag.

Svefn og svefnþörf barna

Kennarar við Stöðvarfjarðarskóla hvetja foreldra til að fara eftir útivistar reglum og minna á að svefnþörf barna í 1.-10. bekk er 9-11 klst á sólarhring. Þreytt og illa sofin börn eru ekki líkleg til að tileinka sér það sem fram fer í skólanum og mun líklegra að þau finni til skólaleiða.

Gjaldfrjáls námsgögn

Öll grunnskólabörn í Fjarðabyggð fá nauðsynleg námsgögn þeim að kostnaðarlausu. Gjaldfrjáls námsgögn styðja við Barnasáttmála Sameinuðu þjóðanna sem Íslendingar hafa staðfest aðild sína að og Fjölskyldustefnu Fjarðabyggðar. Umsjónarkennarar munu halda utan um námsgögn hvers bekkjar og verða þau aðgengileg í skólabyrjun. Þessi gögn eiga almennt að geymast í skólanum og notast þar.

Skólabækur

Menntamálastofnun hefur samið við A4 um lagerhald og dreifingu námsgagna. Ekki er lengur kvóti fyrir hvern skóla, en gæta þarf þess að þarna er ekki um óþrjótandi auðlind að ræða. Ástæða er til að ítreka við nemendur að þeir fari vel með þær bækur, sem skólinn lánar og reyndar allar bækur og námsgögn. Hægt er að krefja nemendur um greiðslu fyrir bækur/námsgögn sem glatast eða skaðast í þeirra vörslu.

Félagslífið

Félagslífið í skólanum verður að mestu í höndum félagsmiðstöðvarinnar. Ljóst er að mikil vinna verður lögð í fjáröflun fyrir 8. - 9. bekk vegna fyrirhugaðrar skólaferðar þar næsta vor. Fjarðaball verður haldið á Norðfirði.

Kennslutími

Skólinn er vinnustaður barnanna og mikilvægt að hver nemandi fái að njóta sín miðað við getu, sérstöðu, áhuga og styrkleika. Í skólanum er samkennta árganga og um leið eru námsgreinar oft á tíðum samþættar. Lögð er áhersla á fjölbreytta og skapandi kennsluhætti þar sem styrkleikar hvers og eins fá að njóta sín.

Grunnskólalög segja til um þann lágmarkstíma sem nemendur eiga að vera í skóla. Samkvæmt lögum um grunnskóla eiga nemendur í 1.–4. bekk rétt á 1200 mínútum á viku yfir árið miðað við níu mánaða skólatíma á ári, nemendur í 5.–7. bekk eiga rétt á 1400 mínútum á viku og nemendur í 8.–10. bekk 1480 mínútum. Sveitarfélög geta boðið nemendum lengri viðveru í skóla utan daglegs skólatíma. Einnig er í lögum skilgreindur sá lágmarkstími sem nemendur eiga rétt á og skipt er niður á skyldunámsgreinar í svokallaðri viðmiðunarstundaskrá.

Viðmiðunarstundaskrá

Viðmiðunarstundaskrá segir til um vægi námsgreina innbyrðis og vikulegan lágmarkskennslutíma á einstökum námssviðum sem hver nemandi á rétt á (í 1.–4. bekk, 5.–7. bekk og 8.–10. bekk).

Námsgreinar - Námssvið	1. - 4. bekkur (mínútur á viku)	5. - 7. bekkur (mínútur á viku)	8. - 10. bekkur (mínútur á viku)	Kennslutími á viku	Hlutfall
Íslenska, íslenska sem annað tungumál og íslenskt táknmál	1.120	680	630	2.430	18,1%
Erlend tungumál; enska, danska eða önnur Norðurlandamál	80	460	840	1.380	10,3%
List- og verkgreinar	900	840	340	2.080	15,5%
Náttúrugreinar	420	340	360	1.120	8,3%
Skólaíþróttir	480	360	360	1.200	8,9%
Samfélagsgreinar, trúarbragðafræði, lífsleikni, jafnréttismál, siðfræði	580	600	360	1.540	11,5%
Stærðfræði	800	600	600	2.000	14,9%
Upplýsinga- og tæknimennt	120	160	80	360	2,7%
Til ráðstöfunar / Val	300	160	870	1.330	9,9%
Alls	4.800	4.200	4.440	13.440	100,0%

Samræmd könnunarpróf hjá 4.- 7.- 10.b.

Skv. 39. gr. grunnskólalaga nr. 91/2008 skal mennta- og menningarmálaráðuneytið standa fyrir samræmdu námsmati í grunnskólum með því að leggja fyrir samræmd könnunarpróf. Í lögunum segir að leggja eigi fram samræmd könnunarpróf í íslensku og stærðfræði fyrir 4. og 7. bekk grunnskóla en nemendur í 9. bekk skuli þreyta samræmd könnunarpróf í íslensku, stærðfræði og ensku.

Tilgangur prófanna er m.a. að meta hvernig markmiðum aðalnámskrár hefur verið náð og veita endurgjöf til nemenda, foreldra, kennara, fræðsluyfirvalda. Með þessari endurgjöf er til dæmis hægt að fá upplýsingar um þekkingu og hæfni hvers nemanda, hvort breyta þurfi áherslum í námi, hvað þurfi að bæta og almennt hver séu gæði

Stöðvarfjarðarskóli

menntunar. Samræmdu prófin eru rafræn og því eru þau alfarið tekin á tölvu á ákveðnum dögum í skóla nemandans. Álitið er að rafræn próf meti betur hæfni nemenda en hefðbundin pappírpróf og eins er talið að fyrirlögn og úrvinnsla sé einfaldari.

Yfirferð samræmdra prófa fer fram hjá Menntamálastofnun.

Sjá nánar www.mms.is

Dagsetningar samræmdra könnunarprófa skólaárið 2017-2018.

Vikudagar	Dagsetning	Fag	Bekkur
fimmtudaginn	21. sept	Íslenska	7
föstudaginn	22. sept	Stærðfræði	7
miðvikudaginn	28. sept	Íslenska	4
fimmtudaginn	29. sept	Stærðfræði	4
miðvikudaginn	7. mars	Íslenska	9
fimmtudaginn	8. mars	Stærðfræði	9
föstudaginn	9. mars	Enska	9

Velferð nemenda

Samskipti í skólanum skulu grundvallast á gagnkvæmri virðingu, kurteisi og tillitssemi.

"Nemendum ber að hlíta fyrirmælum kennara og starfsfólks í öllu því, er skólann varðar, fara eftir skólareglum og fylgja almennum umgengisvenjum í samskiptum við starfsfólk og skólasystkini." (úr 14. gr. gr.sk.laga)

Reglur Stöðvarfjarðarskóla eru til leiðbeiningar um framkomu og samskipti milli nemenda og starfsfólks. Skólasóknareinkunn verður birt á vitnisburðarblaði nemenda eins og aðrar einkunnir. Höfð hefur verið hliðsjón af skólareglum annarra skóla, nýrri aðalnámskrá, reglugerð um skólareglur og aga í grunnskólum og greinargerð með henni.

Í aðalnámskrá grunnskóla - alm. hluta (2006) er kafli um velferð nemenda á bls. 22-23. Þar segir m.a:

„Skólareglur varða allt skólasamfélagið, þ.e. starfsfólk skólans og stjórn hans, nemendur og foreldra og forráðamanna...“

“Samfara skólareglunum ber að birta viðurlög við brotum á þeim þannig að öllum aðilum sé ljóst hvaða reglur gildi í skólanum og hvaða viðurlög séu við brotum á þeim. Mikilvægt er að foreldrum og forráðamönnum sé

Stöðvarfjarðarskóli

gerð grein fyrir agabrotum barna sinna og að gripið sé sem fyrst með samræmdum hætti inn í brot..“

„Ein af grundvallarréttindum nemenda eru þau að hafa vinnufrið í skólanum þannig að þeir geti náð sem bestum tökum á náminu og að kennslan nýtist þeim sem best.“

Foreldrar/forráðamenn bera frumábyrgð á uppeldi barna sinna. Á þeim hvílir sú skylda að börnin sæki skóla og að þau séu eins móttækileg fyrir þeirri menntun sem skólinn annast og framast er unnt. Skólinn aðstoðar foreldra í uppeldishlutverkinu og býður fram menntunartækifæri.

Menntun og velferð nemenda er sameiginlegt verkefni heimila og skóla og samstarfið þarf að byggjast á gagnkvæmri virðingu, gagnkvæmu trausti, samábyrgð og gagnkvæmri upplýsingamiðlun."

Mikilvægt er að foreldrar geri börnum sínum grein fyrir því að reglur eru ekki settar til höfuðs þeim heldur til að hjálpa okkur að starfa saman á þann máta að sem minnst sé um árekstra. Þannig líður öllum betur. Vissulega hafa reglurnar líka gildi fyrir skólann sem slíkan ef til árekstra kemur. Skilgreiningar eiga að vera ljósar yfir það sem má eða má ekki. Viðurlög þurfa einnig að vera vel skilgreind af hálfu skólans af sömu ástæðu eins og oftlega hefur komið í ljós í ýmsum skólum undanfarin ár.

Skólareglur

1. Nám er vinna nemenda og til þess að sú vinna skili árangri ber sérhverjum nemanda að taka tillit til annarra og virða vinnufrið í kennslustundum. Nemendur skulu stunda námið af samviskusemi.
2. Heimili og skóla ber að brýna stundvísi fyrir börnum. Nemendum ber að mæta stundvíslega í skólann með þau gögn og áhöld sem til er ætlast. Verði forföll ekki tilkynnt samdægurs af forráðamanni nemanda verður litið svo á að um óheimila fjarvist sé að ræða. Leyfi í 1 - 2 daga skulu forráðamenn sækja um hjá umsjónarkennara. Lengri leyfi skal sækja um á sérstöku blaði (leyfisbeiðni) á heimasíðu skólans eða hjá skólastjóra. Forráðamaður skal sjá til þess að nemandi vinni upp það sem hann kann að missa úr námi meðan leyfi stendur yfir.
3. Við göngum snyrtilega um skólann og skólalóðina. Ætlast er til að nemendur fari út á leikvöll í stundahléum og þar mega ekki aðrir leikir fara fram, en þeir sem teljast hættulausir í margmenni. Háreysti og hlaup á göngum eru bönnuð. Notkun reiðhjóla,

Stöðvarfjarðarskóli

hjólabretta, línuskauta er bönnuð á leikvelli í stundarhléum. Snjókast í frímínútum er óheimilt, nema á ákveðnu svæði á skólalóðinni og með samþykki þeirra sem taka þátt. Notkun farsíma er með öllu óheimil innan veggja kennslustofa og í búningasklefum. Nemendur eiga ekki að fara út af skólalóð í stundarhléi, án heimildar.

4. Æskilegt er að nemendur hafi með sér nesti og er þar einkum átt við mjólk/safa og smurt brauð eða ávexti. Í skólanum er boðið upp á léttmjólk og ávexti/grænmeti á hóflegu verði. Óheimilt er að vera með sælgæti og gosdrykki á skólatíma, nema við sérstök tækifæri.
5. Nemendur eiga ekki að hafa með sér peninga eða önnur verðmæti í skólann að þarflausu. Skólinn tekur ekki ábyrgð á persónulegum munum nemenda.
6. Skólinn útvegar nemendum nauðsynlegar kennslubækur þeim að kostnaðarlausu. Nemendur og forráðamenn þeirra bera ábyrgð á þessum hlutum og verða að kaupa nýjar bækur ef þær glatast á einhvern hátt.
7. Notkun tóbaks, áfengis og annarra vímuefna er alltaf stranglega bönnuð í og við skóla og hvar sem nemendur eru á vegum skólans.
8. Umsjónarkennarar skulu fjalla um skólareglur skólans með nemendum sínum sem og að kynna forráðamönnum reglurnar.
9. Skólareglur Stöðvarfjarðarskóla gilda hvar sem nemendur eru á vegum skólans.

Ath. **Veður.**

Nauðsynlegt er að foreldrar og aðrir forráðamenn nemenda meti sjálfir aðstæður og sendi þá ekki í skóla ef tvísýnt þykir um öryggi vegna óveðurs eða ófærðar. Á sama hátt eru foreldrar beðnir að gera ráðstafanir til þess að börn verði sótt í skólann, að skólatíma loknum, ef óveður skellur á meðan á skólatíma stendur. Meti foreldrar aðstæður svo að ekki sé óhætt að börn þeirra sækja skóla þá skulu þeir tilkynna skólanum um það og lítur skólinn á slík tilvik sem eðlileg forföll. Skólinn mun leitast við að senda SMS, ef skólahald fellur niður v/ veðurs/ófærðar.

Reiðhjól

Ef nemandi kemur á hjóli í skólann skal hann nota hjálm og geyma hjólið í hjólagrind sem staðsett er við aðalinnganginn. Athygli er vakin á því að skólinn ber ekki ábyrgð á hjólum sem standa við skólann. **Nemendur eiga að nota hjálma séu þeir á hjólum í skólanum.**

Brot á skólareglum

Ef nemandi gerist sekur um alvarleg eða endurtekin brot á skólareglum er heimilt að vísa honum tímabundið úr skóla meðan leitað er úrlausna á hans málum enda verði forráðamönnum og fræðslufirvöldum tilkynnt tafarlaust um ákvörðun skólans. (Alvarleiki brota skilgreinist af fjölda refsistiga og telst orðið alvarlegt þegar skólasóknareinkunn er komin í 5. Brot á 7. reglunni telst alvarlegt brot. Aðför að starfsmanni skólans telst alvarlegt brot. Fautaleg árás á skólafélaga telst alvarlegt brot).

Ef nemandi veldur verulegri truflun á kennslustund og lætur sér ekki segjast við áminningu kennara er heimilt að vísa nemendanum úr tíma. Komi til slíkrar brottvísunar, skal farið með nemanda til skólastjóra og sækir nemandinn ekki kennslustund hjá viðkomandi kennara fyrr en að afloknu viðtali. Umsjónakennara skal gerð grein fyrir agabroti nemandans og skal ræða við nemendann og láta forráðamann vita. Brottvísun færast inn á sérstakt ferilblað. Gerist nemandi sekur um alvarlegt brot á skólareglunum eða lögum almennt hvar sem er á vegum skólans, verður hann sendur heim á kostnað forráðamanna sinna.

Punktakerfið

Nemandi á mið- og elsta stigi byrjar með skólasóknareinkunnina 10 við upphaf skólaárs. Óheimilar fjarvistir, óstundvísi, hegðun, vöntun á námsgögnum og áhöldum, vinnuástundun og vímuefnaneysla gefa ákveðinn fjölda punkta sem segir til um skólasóknareinkunn við lok skólaárs.

- Óheimil fjarvist = 2 punktar
- Seint = 1 punktur. Komi nemandi til kennslustofu eftir að kennsla er hafin telst hann seinn. Komi nemandi 15. mín. of seint eða meira fær hann óheimila fjarvist.
- Vanskil á heimaverkefnum = 1 punktur.
- Vöntun á námsgögnum og áhöldum = 1 punktur.
- Ítrekuð óhlýðni og truflun = 1 punktur.

- Vinnur ekki í tíma = 1 punktur
- Óhlýðnast starfsmanni = 1 punktur
- Sýnir grófa ókurteisi = 1 punktur
- Brottrestur úr kennslustund = 3 punktar
- Brot á 7. skólareglunni = 10 punktar.

Skólasóknareinkunn

Punktar	Einkunn	Punktar	Einkunn	Punktar	Einkunn
0-2	10	18-20	7	36-38	4
3-5	9,5	21-23	6,5	39-41	3,5
6-8	9	24-26	6	42-44	3
9-11	8,5	27-29	5,5	45-47	2,5
12-14	8	30-32	5	48-50	2
15-17	7,5	33-35	4,5	51-53	1,5
				54 o.fl	1

1. Mánaðarlega birta umsjónarkennarar nemendum sínum stöðu þeirra svo hver og einn geti fylgst með sinni skólasóknareinkunn.
2. Þegar nemandi hefur fengið 12 punkta hefur umsjónarkennari samband við forráðamann og aftur eftir 24 punkta.
3. Þegar viðkomandi hefur náð 27 punktum vísar umsjónarkennari málum hans til skólastjóra.
4. Afleit skólasókn getur kostað nemanda tímabundna brottvísun úr skóla enda verður málum viðkomandi vísað til fræðslufirvalda.
5. Hafi skólasókn verið óaðfínanleg í a.m.k. tvær vikur hækkar skólasóknareinkunn viðkomandi um 0,5 stig þaðan í frá vikulega.

Samningur nemenda um notkun á eigin tölvum, spjaldtölvum, snjallsíma eða öðrum tækjum til náms

Forsendur samkomulagsins eru, að nemendur geti haft tækin með í skólann til að;

- nota við námið
- nota í frímínútum
- hlusta á tónlist þegar við á.

Reglur settar í samráði skólastjórnenda, nemenda, kennara og forráðamanna.

- Nemendur mega hafa með sér eigin tæki í skólann á eigin **ábyrgð**,
- Þegar kennari kemur inn í kennslustund eiga nemendur **að loka tækjum** sínum strax og óbeðnir.
- Tækin má nota til náms og/eða til að hlusta á tónlist þegar kennari leyfir og kennarar eru **sérstaklega hvattir** til nýta sér tæki nemenda til náms.
- Ef kennari leyfir nemendum að hlusta á tónlist í tíma á ekki að vera að skipta, heldur að láta **tónlistina “rúlla”**.
- Nemendur mega **ekki hlaða niður efni** af netinu í skólanum.
- Nemendur mega **ekki vera á opnum spjallrásum** meðan á kennslu stendur.
- Nemendur fara **ekki inn á óviðeigandi vefsíður** sem ekki eru ætlaðar aldri þeirra eða þroska og/eða skoða efni sem ekki er við hæfi.
- Nemendur þurfa **að ganga frá tækjum sínum** og öllum snúrum þegar þeir fara í kennslustund annars staðar í skólanum og í lok dags.
- Nemendur eru sammála um að fara **ekki í annarra manna tæki**.

Við brot á reglum þessum má nemandi ekki koma með tækið næsta kennsludag.

Við þriðja brot má nemandinn ekki koma með tækið í eina viku.

Umsókn um aðgang að interneti skólans

Aðgangur að interneti Stöðvarfjarðarskóla (sem og í öðrum skólum Fjarðabyggðar) er ætlaður fyrir eldri nemendur sem vilja nota eigin tölvur, spjaldtölvur, snjallsíma eða önnur tæki til náms.

Þar sem skólinn borgar fyrir niðurhal er ekki leyfilegt að hala efni niður af neti.

Koma þarf með viðkomandi tæki í skólann, þar er tækið skráð og sett inn á netið. Hægt er að skoðað hversu mikið gagnamagn viðkomandi er að nota og hægt er að loka á viðkomandi ef gagnamagn fer yfir eðlileg mörk. Ef nemendur verða uppvísir að misnotkun, verður fyrirvaralaust lokað fyrir notkun í öllum skólum Fjarðabyggðar. Einn fyrir alla og allir fyrir einn.

Að öðru leyti vísast til skólareglna.

Nemendaverndarráð

Við skólann er starfandi nemendaverndarráð í samræmi við grunnskólalög og reglur um nemendaverndarráð. Í því sitja skólastjóri, sérkennari, umsjónarkennari, hjúkrunarfræðingur, námsráðgjafi og starfsmaður félagsþjónustu Fjarðarbyggðar. Hlutverk ráðsins er að samræma skipulag og framkvæmd þjónustu við nemendur á sviðum heilsugæslu, námsráðgjafar og sérfræðiþjónustu. Kennarar vísa málum til ráðsins. Þeir hafa tilkynningarskyldu við ráðið ef þeir hafa grun um vanrækslu gagnvart nemanda.

Skólafærninámskeið

Í bréfi til foreldra þeirra barna sem byrja í grunnskólum Fjarðabyggðar segir m.a: „Til að tryggja vellíðan og öryggi barnsins í næstu framtíð er mikilvægt að starfsfólk skólans og foreldrar vinni saman að hagsmunum barnsins. Einnig að foreldrar séu sem best undir það búnir að takast á við þau verkefni sem bíða þeirra á komandi árum, sem foreldrar grunnskólabarns, ekki aðeins fyrsta árið heldur einnig hin nýu“.

Stöðvarfjarðarskóli býður upp á skólafærninámskeið í samvinnu við Grunnskóla Fáskrúðsfjarðar og er það yfirleitt haldið þar. Vel verður tekið á móti okkur.

Sérkennsla

Í grunnskólalögum segir að skólinn eigi að haga störfum sínum í sem fyllstu samræmi við eðli og þarfir nemenda. Skólinn leitast við að laga starf sitt að þroska og getu allra nemenda, þannig að allir fái kennslu við hæfi.

Sérkennsla gerir skólanum kleift að koma til móts við þá einstaklinga sem þurfa á stuðningi að halda í lengri eða skemmri tíma.

Áhersla er lögð á að greina stöðu nemandans og vinna út frá því. Það mat er lagt til grundvallar við val á námsefni og kennslutilhögun.

Sjá nánar [yfirlit skimana](#) þetta skólaár á heimasíðu skólans undir heitinu „Bættur námsárangur á Austurlandi“.

Til frekari greiningar og úrræða er leitað til Skólaskrifstofu Austurlands. Í sérkennslunni eru helstu áherslupættirnir lestur, ritun og stærðfræði.

Stöðvarfjarðarskóli

Fyrirkomulag sérkennslunnar er mismunandi og fer ýmist fram sem stuðningur í bekk eða einstaklingskennsla í Lesveri.

Talþjálfun er í boði í gegnum fjarþjálfun [Tröppu](#). Þjálfarar Tröppu hitta skjólstæðinga eins og oft og ef um hefðbundna þjálfun væri að ræða. Skjólstæðingar sitja í sínu umhverfi fyrir fram tölvu heima, á dvalarheimili eða heilsugæslu eða í skóla.

Margt vinnst með fjarþjálfun; - aðgengi að sérþekkingu og sérfræðingum stóreykst, þjónusta á afskekktum stöðum stendur til boða með mun reglubundnari hætti, nemandi eða skjólstæðingur fær þjálfun á besta tíma dagsins, foreldrar eða aðstaðdendur þurfa ekki að taka sér tíma frá vinnu og keyra á milli staða. Að sama skapi nýtist tími og fagþekking menntaðra talmeinafræðinga og annarra sérfræðinga betur til þjálfunar. Dýrmæt þekking yfirferist inn í skóla og stofnanir þegar starfsmenn skóla eða stofnunar, sem og aðstaðdendur, sjá og heyra hvað þarf að vinna með á milli funda.

Þeir sem koma að sérkennslunni eru: Solveig Friðriksdóttir og Guðrún Ármannsdóttir

Trúnaðarmál

Starfsfólk skólans hefur trúnaðarskyldu gagnvart:

1. foreldrum
2. nemendum
3. samkennurum/samstarfsfólki
4. yfirmanni

Trúnaður gagnvart foreldrum er algjör, þ.e.a.s. að starfsmaður sem öðlast vitneskju um persónulega hagi foreldris er bundinn algjöru þagnarheiti nema viðkomandi foreldri leyfi annað til lausnar á tilteknu máli. Annað á við ef um er að ræða tilkynningaskyldar upplýsingar.

Ef nemandi trúir kennara eða öðrum starfsmanni skólans fyrir “máli” skal það ekki fara lengra nema í samráði við nemandann, nema annað sé nauðsynlegt vegna hagsmuna nemandans sjálfs, sbr, tilkynningaskyldu. Mjög mikilvægt er að gagnkvæmt traust og trúnaður ríki á milli nemanda og kennara/starfsfólks. Á sama hátt mega kennarar ekki ræða mál einstakra nemanda annarstaðar en þar sem það á við í skólastarfinu.

Trúnaður gagnvart starfsmönnum felst meðal annars í því að umræður um starfsleg málefni milli kennara og starfsmanna er einkamál. Ekki er heimilt að bera á torg viðhorf, skoðanir, starfsaðferðir eða vinnubrögð samstarfsmanna. Starfsaðferðir eru ræddar innan veggja skólans og þar við látið sitja. Einnig mega kennarar eða annað starfsfólk ekki ræða mál skólans utan hans.

Bættur námsárangur á Austurlandi

Bættur námsárangur á Austurlandi er heiti á þróunarverkefni allra leik- og grunnskóla á svæði Skólaskrifstofu Austurlands sem samþykkt var í vetur af skólastjórnendum og nær til næstu fimm ára. Markmiðið með verkefninu er að bæta námsárangur nemenda í leik- og grunnskólum á Austurlandi, hlúa að því sem vel er gert, auka samstarf milli skóla og skólastiga. Sérstök áhersla verður lögð á læsi og stærðfræði. Verkefnið er einkum sprottið upp úr umræðum í kjölfar niðurstaðna úr samræmdum könnunarprófum Námsmatsstofnunar, PISA rannsókna og fleiri þátta í skólastarfi seinni ár. Í umræðunum var horft til þess að nýta það sem vel hefur gefist við að bæta námsárangur og afmarka verkefnið í upphafi. Þá var tekið mið af Hvítbók Mennta- og menningarmálaráðuneytisins um umbætur í menntun og þjóðaráttak í Læsi fellur einnig vel að þessu verkefni. Rannsóknir benda til mikilvægi snemmtækrar íhlutunar. Með því að skima reglulega er hægt að fylgjast enn betur með námsstöðu einstakra nemenda og sérstaklega hjá þeim nemendum sem þurfa frekari aðstoð. Ýmsar rannsóknir hafa líka leitt það í ljós að nemendum í íslenskum skólum líði almennt vel. Það er von okkar að með þessu verkefni verði það áfram ásamt því að bæta námsárangur ennfrekar. Til þess að þetta geti gengið eftir þurfa allir að leggja sitt af mörkum. Þar gegna foreldrar og forráðamenn mjög mikilvægu hlutverki, með hvetjandi stuðningi við nemendur og skóla, ásamt daglegri aðstoð við heimanám barna sinna. Markviss þjálfun í undirstöðuatriðum lesturs og stærðfræði snemma á skólagöngunni gegnir lykilhlutverki í að skapa nemendum betri tækifæri til náms og um leið að bæta námsárangur. Sjá nánar á heimasíðu skólans undir heitinu „[Bættur námsárangur á Austurlandi](#)“ þar sem finna má gagnlegar upplýsingar um lestur o.fl., ásamt nánari upplýsingar um verkefnið og er tekið saman af Skólaskrifstofu Austurlands.

Uppeldi til ábyrgðar og ART

Uppbyggingarstefnan (Restitution) er aðferð sem nýtist í samskipta- og agamálum. Áhersla er lögð á kennslu sjálfsaga, sjálfsstjórnar og uppbyggilegra samskipta. Aðferðin miðar að því að finna leiðir að lausnum í ágreiningsmálum, skoða hvernig manneskjur við viljum vera, hlutverk okkar og þarfir sem hafa áhrif á hegðun okkar. Í framhaldinu skapast aðstæður fyrir einstaklinga til að leiðrétta og bæta mistök sín, gera betur, bæta fyrir og snúa síðan aftur til hópsins með aukið sjálfstraust. Lögð er áhersla á jákvæð samskipti fremur en reglur. Lögð er áhersla á ábyrgð í stað fyrir blinda hlýðni og virðingu í stað stjórnugjafar. Nemendur læra að þekkja tilfinningar sínar og þarfir og kennarar læra að nota spurningatækni til að hjálpa nemendum að vinna úr erfiðum tilfinningum eins og vonbrigðum og reiði. Allt skólasamfélagið, kennarar, foreldrar og börn, tekur saman höndum og ræðir þau lífsgildi sem eru mikilvæg fyrir góð samskipti. Grunnurinn í vinnunni með Uppbyggingarstefnuna er þarfahringurinn þar sem grunnþarfirnar fimm eru skilgreindar nánar.

Aðferðin er hvetjandi fyrir hvern og einn að taka ábyrgð á eigin orðum og gerðum. Aðferðin nýtist einnig í bekkjarstjórnun þar sem nemendur fá að vaxa og njóta sín á sinn hátt. Leitast er við að ná samstöðu um lífsgildi til að hafa að leiðarljósi og fylgja þeim eftir með fáum en skýrum reglum. Jafnan er spurt að því hvernig við viljum vera og hvað við þurfum að gera til þess að ná eigin markmiðum í sátt og samlyndi við samferðamenn í lífinu okkar.

ART Einnig er unnið með ART-þjálfun sem er fastmótað, uppeldisfræðilegt þjálfunarmódel sem hefur það markmið að fyrirbyggja ofbeldi og kenna aðrar leiðir til að leysa samskipta-, tilfinninga- og hegðunarvanda.

Byrjendalæsi

Lestrarkennsluáðferðin byrjendalæsi hefur verið þróuð á vegum skólaþróunarsviðs kennaradeildar Háskólans á Akureyri á undanförunum árum í samvinnu við skóla á norðurlandi undir forystu Rósu Eggertsdóttur. Stöðvarfjarðarskóli byrjaði haustið 2014, ásamt flestum skólum á Austurlandi.

Byrjendalæsi er samvirk kennsluáðferð ætluð til lestrarkennslu barna 1. og 2. bekk. Í samvirkum lestrarkennsluáðferðum eru hljóðaaðferðir og málheildaraðferðir felldar saman í eina. Þannig er vinna með tal, hlustun,

lestur og ritun felld í eina heild. Sértekir þættir móðurmálsins, svo sem hljóðvitund, réttitun, skrift, orðaforði, setningabygging og málfræði eru tengdir inn í ferlið. Meginmarkmið byrjendalæsis er að börn nái góðum árangri í lestri sem allra fyrst á skólagöngu sinni. Þegar börn hefja nám í 1. bekk eru þau misjafnlega á vegi stöð varðandi lestur. Sum þekkja stafi, önnur eru farin að lesa og svo er hópur sem þarf að læra alla stafina og hvernig á að vinna með þá. Byrjendalæsi gerir ráð fyrir því að hægt sé að kenna börnum sem hafa ólíka færni í lestri hlið við hlið og því er lögð áhersla á hópvinnu um leið og einstaklingsþörfum er mætt.

Orð af orði

Orð af orði er hugmynda-, kennslu- og aðferðafræði sem hefur að markmiði að efla læsi og námsárangur grunnskólabarna. Lögð er áhersla á að efla málumhverfi, kenna markvisst aðferðir við að sundurgreina námsefni og orð, greina merkingu og inntak, tengsl við annað efni, kortleggja aðalatriði og endurbirta á fjölbreyttan og heildrænan hátt. *Orð af orði* felur í sér hugsun um orðakennslu til langs tíma. Stefnt er að því að efla sem best málumhverfið í skólanum, orða- og hugtakakennslu, samvinnu, samræðu, lestur, fjölbreytilega og læsistengda námstækni og námsvitund (m.a. málvitund, orðvitund og orðhlutavitund). Nokkrar stakar aðferðir eru m.a.: Orð dagsins, orðhlutavinna, orða- eða orðhlutavefur, nýyrðasmíði, KVL, spurningavefur, krossglímur, gagnvirkur lestur, yndislestur, hugtakagreining, hugræn kortagerð og orðaskjóður.

Námsráðgjöf

Náms- og starfsráðgjafi er: (óráðið er í stöðuna) og er staddur í skólanum annan hvern mánudag frá kl. 8.30 – 12.00
Nemendur og/eða forráðamenn geta bókað viðtöl hjá náms- og starfsráðgjafa með því að koma við, hringja eða senda tölvupóst. Sjá nánar á heimasíðu skólans.

Samstarf við framhaldsskóla

Reglulega fara nemendur í 9. og 10. bekk í kynningarheimsóknir í framhaldsskólana á Austurlandi, sérstaklega í VA.

Samstarf er milli skólans og framhaldsskóla á Austurlandi með það að markmiði aðflutningur nemenda úr grunnskóla í framhaldsskóla gangi sem best.

Nesti

Öll viljum við kenna börnunum okkar hollar og góðar matarvenjur og því er rétt að huga að því hvað flokkast sem hollt nesti. Morgunmaturinn er mikilvægasta máltíð dagsins og börn sem nærast ekki vel að morgni dags skortir oft úthald og einbeitingu í amstri skóladagsins. Boðið er upp á ávexti/grænmeti í nestistímum gegn mánaðargjaldi. Ef nemendur koma með nesti í skólann er æskilegt að um sé að ræða ávöxt/grænmeti, jógúrt eða hálfá samloku. Nemendur geta keypt mjólk í áskrift á vægu verði. Í skólanum er svokölluð mjólkurbelja og því alltaf ísköld mjólk í glösum nemenda. Einnig er kalt/heitt neysluvatn úr vatnsvél í boði fyrir nemendur. Stöðvarfjarðarskóli leggur sitt af mörkum um að vera umhverfisvænn skóli og er mjólkurbeljan liður í því að minnka notkun einnota umbúða s.s. drykkjarferna. Foreldrar/forráðamenn eru því vinsamlega beðnir um að draga úr nestisumbúðum, kaupa mjólk í áskrift, sleppa plastpokanum og nota margnota nestisbox. Hugmyndir að góðu nesti: Banani, epli, mandarína, appelsína, pera, gulrætur, agúrka og tómatar henta vel í nestisboxið. Gott gæti jafnvel verið að sneiða ávextina eða grænmetið niður. Mjólkurvörur ýmis konar geta hentað sem nesti en athugið vel innihald því margar mjólkurafurðir innihalda mikinn sykur s.s. skyrdrykkir, engjabykkni, skólajógurt, kókómjólk o.fl. Sætabrauð, sætt kex og sætir drykkir eru ekki leyfðir. Þó geta kennarar gert undantekningu á því (helst afmælisdagur í leikskólanum). Gosdrykkir eða orkudrykkir eru aldrei leyfðir í skólanesti.

Hádegismatur

Boðið er upp á mat í hádeginu alla virka daga á skólaárinu að undanskildum frídögum nemenda. Frá og með haustinu 2017 verður sameiginlegur matseðill fyrir alla leik- og grunnskóla í Fjarðabyggð. Matseðilinn rúllar á 7 vikna fresti og þeir sem sjá um matinn koma til að hafa úr nokkrum uppskriftum að velja hvern dag. Við samsetningu matseðlana er farið eftir ráðleggingum frá landlæknisembættinu sem styðjast við samnorrænar næringarráðleggingar. Maturinn kemur frá Fjarðaveitingum á Reyðarfirði Verð fyrir staka máltíð er 450 kr. Eingöngu er boðið upp á mánaðaráskrift. Verð skólamáltíða fer eftir gjaldskrá Fjarðabyggðar hverju sinni. Gjaldskrána má finna á heimasíðu Fjarðabyggðar www.fjardabyggd.is

Almennt innheimtir Fjarðabyggð þjónustugjöld með innheimtukröfum í banka án greiðsluseðils. Hægt er að greiða fyrir þjónustuna með greiðslukorti og er þeim upplýsingum komið til gjaldkera Fjarðabyggðar.

Skilmálar

Fyrsta áskriftartímabilið gildir frá fyrsta skóladegi 2017 ef annað er ekki tekið fram hér að ofan. Þar á eftir er hvert áskriftartímabil einn mánuður eða frá 21. hvers mánaðar til 20. næsta mánaðar á eftir.

Áskrift gildir út skólaárið og ekki þarf að endurnýja hana milli mánað. Ef óskað er eftir uppsögn eða breytingu á þjónustunni skal hún berast fyrir 20. mánaðarins vegna næstkomandi mánaðar áður en hún á að taka gildi og vera skrifleg eða með tölvupósti. Greiða verður fyrir áskrift að fullu ef uppsögn eða breyting hefur ekki sannarlega borist viðkomandi grunnskóla.

Starfsfólki grunnskóla Fjarðabyggðar er óheimilt að veita ofangreinda þjónustu ef ekki er í gildi samningur/umsókn um hana.

Innheimta áskriftar að ofangreindrar þjónustu fer eftir almennum innheimtureglum Fjarðabyggðar.

Matseðill vikunnar er aðgengilegur á heimasíðu skólans. Nánari upplýsingar um fyrirkomulag veitir skólastjóri

Veikindi og leyfi

Ef nemandi er veikur ber að tilkynna skólanum um það sem fyrst. Foreldrar bera ábyrgð á skólasókn nemenda og eiga að tilkynna skólanum um fjarveru þeirra. Ef um meira en tveggja daga leyfi er að ræða, skal tilkynna það til skólans á þar til gerðu eyðublaði. Hægt er að prenta út leyfisbeiði af heimasíðu skólans.

Frímínútur og skólalóð

Ætlast er til að allir nemendur 1.–9. bekkjar fari út í frímínútur. Allir nemendur í 1.- 9. bekk fari út kl. 9.20 alla daga vikunnar, en mega vera í „innifrímínútum“ kl. 11.00 (undir umsjón starfsmanna). Nemendur í 10. bekk geta verið inni í frímínútum. Þeir sem inni eru þurfa að gangast undir vissar umgengnisreglur þar að lútandi. Nauðsynlegt er að nemendur standi við almennar skyldur sem fylgja inniveru, þ.e.a.s. að þeir taki ábyrgð á hegðun sinni. Í hverjum frímínútum eru starfsmenn á inni- og útigæslu. Undanþágur frá útiveru í frímínútum eru veittar þegar:

- a) Nemandi hefur verið veikur og foreldri óskar eftir leyfi til inniveru í frímínútum.
 - b) Starfsmaður leyfir nemanda að vera inni af sérstökum ástæðum.
- Nemandi er þá á ábyrgð þess sem sér um innigæslu. Eins og áður, verða

Stöðvarfjarðarskóli

nemendur úr 8. - 9. bekk, starfsfólki til aðstoðar í útifríminútum og skipuleggja leiki með yngri nemendum. Þeir verða tveir hverju sinni og verða rækilega merktir í þar til gerðum vestum. Þeir fá svo greidda ákveðna upphæð í ferðasjóð. Hingað til hefur þetta samstarf verið til fyrirmyndar og er vonast að til svo verði áfram. Taka skal fram að ábyrgð er áfram á höndum þess starfsmanns skólans sem úti er. Skólalóðin er mjög góð með fjölbreyttum leiktækjum. Á henni er malbikaður völlur með fótboltamörkum og körfuboltaspjöldum. Í leikskólagarðinum eru viðeigandi leiktæki og stendur grunnskólabörnum til boða. Skólalóðin er upplýst. Á Balanum er svo sparkvöllur og er nemendum heimilt að fara þangað með vitneskju starfsmanna skólans. Aðgæslu er krafist og skal nota gangbraut yfir Hólalandið.

Umferðaröryggi

Þeir sem koma akandi í skólann með börn sín eru beðnir að gæta ítrustu aðgætni. Nauðsynlegt er að foreldrar finni með börnum sínum bestu og öruggustu leiðina í skólann. Nemendur eru hvattir til að vera með endurskinsmerki svo öikumenn eigi auðveldara með að sjá þá í skammdeginu. Eins og menn vita er brúin við skólann einstaklega varasöm (einbreið, án gangbrautar og með slæmri lýsingu). Einnig þarf að hafa í huga að tröppur við aðaldyr skólans geta reynst mjög hálar og gæta þarf sérstakrar aðgæslu við vissar aðstæður. Unnið er í að lagfæra.

Forfallakennsla

Forfallist kennari er reynt að leysa málin með því að annar kennari hlaupi í skarðið. Skyndileg forföll raska að sjálfsögðu áætlunum um kennslu og leiða til róts á högum nemenda og kennara. Forfallakennsla á elsta stigi fellur að jafnaði niður nema um langvarandi forföll kennara sé að ræða. Forfallakennsla á miðstigi fellur að jafnaði niður í lok kennsludags. Einnig verður reynt að losna við forfallakennslu í byrjun dags ef vitað er um forföll tímanlega og hægt að láta nemendur vita áður en þeir leggja af stað í skólann. Mikilvægt er að hafa í huga að skólastjórar meta ætíð aðstæður áður en ákvörðun er tekin og í stað forfallakennslu getur verið mögulegt að hafa nemendur eða hluta af nemendum í skólastofu þar sem þeir vinna og starfsmaður eða kennari í nálægri kennslustofu hefur auga með þeim.

Heimildir

Á hverju hausti fá heimilin sent eyðublað frá skólanum, þar sem m.a. er farið þess á leit að foreldrar grunnskólabarna:

- a) heimili myndbirtingar af barni sínu á heimasíðu skólans
 - b) heimili að barnið fari í einkabíl starfsmanns á vegum skólans
 - c) heimili að barnið fari í rútu í ferðir með skólanum
 - d) heimili að Umf. Súlan sendi tilkynningar/póst í gegnum Mentor.
- Undantekningarlaust er leyfi veitt, en rétt er að vekja athygli á þessu. Skólinn birtir aðeins myndir á heimasíðunni.

Danskennsla

Stefnt er að því að nemendur í skólans fái danskennslu á hverjum vetri. Kennslan sé nemendum að kostnaðarlausu. Óvíst verður um kennsluna þennan veturinn

Samstarfsverkefnið "Brúum bilið"

Október.

- Börnin í 1. bekk fara í heimsókn á leikskólann.
- 5 ára börn á leikskólanum koma í íþróttatíma.

Nóvember.

- 5 ára börn á leikskólanum koma á opið hús í grunnskólanum.
- 5 ára nemendur leikskólans koma í heimsókn á bókasafnið.

Desember.

- 5 ára nemendur leikskólans koma í íþróttatíma grunnskólans.
- 5 ára nemendur leikskólans mæta á litlu jól grunnskólans.

Janúar.

- Börnin í 1. bekk fara í heimsókn á leikskólann.
- 5 ára nemendur koma í heimsókn í grunnskólann.

Febrúar.

- 5 ára börn á leikskólanum koma á opið hús í grunnskólanum.

Mars.

- 5 ára nemendur leikskólans koma í íþróttatíma grunnskólans.
- 5 ára nemendur leikskólans koma á bókasafnið.

Apríl.

- 5 ára börn á leikskólanum koma í skólann og vinna verkefni.

Maí.

- 5 ára nemendur leikskólans fá 5 daga í sundkennslu.
- 5 ára nemendum verður boðið í gönguferð.

Valgreinar

S.l. vor fengu nemendur á Elsta stigi sendar með sér heim námslýsingar fyrir þær valgreinar sem standa til boða skólaárið 2017-2018. Eftir áhugasviðskönnun verða þessar kenndar í vetur: Tónlist, heimilisfræði, hönnun og smíði, myndmennt, rafmagnsfræði, vélfræði og jóga ásamt tilfallandi greinum.

Útikennsla

Útikennsla er snar þáttur í starfi skólans. Í samræmi við stefnu skólans, "...skulu nemendur kynnast umhverfi sínu, náttúrunni og samfélaginu sem þeir búa í". Þar lítur skólinn til nærumhverfisins og ber þar hæst skógræktarsvæði staðarins. Þar hefur í gegnum tíðina farið ófáar vinnustundir af hálfu nemenda s.s. gróðursetning plantna, áburðardreifing, grisjun, stígagerð, málun og umhirða. Einnig unnið með náttúruna þar. Svo má nefna fjöruferðirnar, fjallgöngurnar o.m.fl. Skólinn eignaðist svokallað útipottasett, í kjölfar þess að nokkrir kennarar fóru á námskeiðið "Útieldhús". Þar með bætist við enn einn möguleikinn í útikennslunni. Nemendur söfnuðu sjálfir fyrir búnaðinum.

Skólasafnið

Skólasafn Stöðvarfjarðarskóla er staðsett á neðri hæð skólans, haustið '05 var flutt í stærra rými, 96 m² og eru þar nú saman tölvuver skólans og bókasafn.

Bókakostur telur um 12.000 bækur (sameiginleg bóka- og blaðaeign almennings- og skólasafns), auk ýmissa nýsigagna (myndbönd, snældur, spil, hljóðbækur o.fl.).

Skv. Aðalnámskrá grunnskóla er skólasöfnum ætlað að vera eitt af megin-hjálpartækjunum í skólastarfinu. Bókum og öðrum safnkosti er ætlað að stuðla að fjölbreyttu og skapandi starfi með úrvali náms- og kennslugagna, auk afþreyingarlesefnis fyrir jafnt nemendur sem kennara. Skólasafnið á að henta yngri sem eldri nemendum og tengjast kennslu í öllum námsgreinum, svo fremur sem safnkostur leyfir. Nemendur í 1. – 8. bekk eiga fá skipulega kennslu einu sinni í viku, þar sem þeir leysa sérstök safnkennsluverkefni. Efri bekkir eiga fá kennslu á gegnir.is, leitavél landskerfis bókasafna.

Kennarar og nemendur geta fengið bækur lánaðar á skólatíma. Hvað alla nemendur varðar er hér um að ræða frjáltslestrarbækur, auk annarra

Stöðvarfjarðarskóli

bóka tengdar námi í ýmsum greinum. Þess utan er nemendum bent á opnuna-tíma almenningsafnsins.

Skólasafnið er opið þrisvar í viku á starfstíma skóla, auk safnkennslutíma bekkjadeildanna. Almenningsafnið er opið e.h. á þriðjud. og fimmtud. og er þá jafnt opið almenningsi, nemendum og kennurum.

Skólasöfn eru starfrækt skv. grunnskólalögum og rekin af sveitarfélögum og eru í flestum grunnskólum landsins, mismunandi að stærð og þar eru bækur, tímarit, myndbönd, tónlistarefni, hljóðbækur, spil og náttúrugrip. Í mörgum sveitarfélögum eru bókasöfn rekin með miklum myndarskap og veita fjölpætta þjónustu eins og safnkennslu, útlán bóka, heimildarleit, rithöfundarkynningar og frjálsllestur.og þangað geta nemendur og starfs-menn leitað eftir fræðslu, afþreyingu, skemmtun, upplýsingum, heimildum, aðgangi að gagnabönkum innanlands og utan, lesaðstöðu, félagsskap, að ógleymdum sögustundum yngstu nemenda.

Forstöðumaður og skólasafnakennari Stöðvarfjarðarskóla er Linda Hugdís Guðmundsdóttir, bókasafnsfræðingur

Foreldrar eru hvattir til að fylgjast með lestri barna sinna, lesa fyrir þau, hvetja til lestrar því það eykur orðaforða og málþroska . Þau börn sem lesa mikið eiga auðveldara með að tjá sig skriflega og munnlega.

Skólaheilsugæsla

Heilsugæsla Stöðvarfjarðarskóla heyrir undir HSA. Viðverutími hjúkrunarfræðings er á miðvikudögum. Skólahjúkrunarfræðingur er Soffía Sigríður Jónasdóttir.

Meginmarkmið skólaheilsugæslu er að stuðla að börn fái að vaxa, þroskast og stunda nám sitt við bestu andlegu, líkamlegu og félagslegu skilyrði sem völ er á.

Heilsugæsla skólabarna er framhald af ung- og smábarnavernd. Skólaheilsugæslan leitast við að efla heilbrigði nemenda og stuðla að vellíðan þeirra.

Starfsfólk skólaheilsugæslu vinnur í náinni samvinnu við foreldra/ forráðamenn, skólastjórnendur, kennara og aðra sem koma að málefnum nemenda.

Farið er með allar upplýsingar sem trúnaðarmál.

Reglubundnar skoðanir og bólusetningar

1. bekkur Sjónpróf, heyrnarpróf, hæðarmæling og þyngdarmæling.
4. bekkur Sjónpróf, hæðarmæling og þyngdarmæling.
7. bekkur Sjónpróf, hæðarmæling, þyngdarmæling og athugun á litaskyni.
Bólusettt gegn mislingum, rauðum hundum og hettusótt (ein sprauta)
9. bekkur Sjónpróf, hæðarmæling og þyngdarmæling.
Bólusettt gegn mænusótt, barnaveiki og stífkrampa (tvær sprautur).

Nemendur í öðrum árgöngum eru skoðaðir ef ástæða þykir til.

Skólaheilslugæsla fylgist einnig með því að börn hafi fengið þær bólusetningar sem tilmæli Landlæknis segja til um. Ef börn hafa ekki fengið fullnægjandi bólusetningar er haft samband við foreldra/ forráðamenn og bætt úr því.

Fræðsla / heilbrigðishvatning / forvarnir

Skólaheilsugæsla sinnir skipulagðri heilbrigðisfræðslu og hvetur til heilbrigða lífsháttá. Öll tækifæri sem gefast eru nýtt til að fræða nemendur og vekja þá til umhugsunar og ábyrgðar á eigin heilbrigði. Foreldrar geta leitað eftir ráðgjöf skólaheilsugæslunnar varðandi vellíðan, andlegt, líkamlegt og félagslegt heilbrigði barnsins.

Tannvernd

Flúorskolun fer fram í skólanum hjá 1., 7. og 10. bekk tvisvar í mánuði.

Slys og veikindi

Veitt er fyrsta hjálp í skólanum og minniháttar slysum sinnt. Þurfi nemandi að fara á heilsugæslustöð eða slysadeild skulu foreldrar/forráðamenn fara með barninu. Mikilvægt er að skólinn hafi öll símanúmer sem hægt er að ná í foreldra á skólatíma barnsins.

Ekki er ætlast til að óhöppum sem gerast utan skólatíma sé sinnt í skólanum, það er alfarið á ábyrgð foreldra/forráðamanna að sinna því.

Stöðvarfjarðarskóli

Ef barn er með greindan alvarlegan sjúkdóm sem getur stefnt heilsu/lífi þess í bráða hættu er nauðsynlegt að skólaheilsugæslan viti af því. Hér er átt við sjúkdóma eins og t.d. sykursýki, ofnæmi, flogaveiki og blæðingarsjúkdóma.

Lyfjagjafir

Samkvæmt fyrirmælum Landlæknisembættisins eru sérstakar vinnureglur varðandi lyfjagjafir til nemenda á skólatíma. Þar kemur meðal annars fram að skólabörn skulu ekki fá önnur lyf í skólanum en þau sem hafa verið ávísuð af lækni.

Í engum tilvikum getur barn borið ábyrgð á lyfjatökunni, ábyrgðin er foreldra/forráðamanna en skólahjúkrunarfræðingur og starfsfólk skóla sjá um lyfjagjöf á skólatíma. Börn skulu ekki hafa nein lyf undir höndum í skólanum nema í algjörum undantekningartilvikum. Slíkar lyfjagjafir geta t.d. verið insúlínjafir sem barnið sér sjálft alfarið um.

Foreldrar/forráðamenn þeirra barna sem þurfa að taka lyf á skólatíma skulu hafa samband við skólaheilsugæslu sem skipuleggur lyfjagjafir á skólatíma

Lús

Lúsin kíkir alltaf reglulega í heimsókn yfir skólaárið og því mikilvægt að foreldrar kambi hár barna sinna reglulega, t.d. vikulega.

Tryggingar

Sveitarfélagið hefur til margra ára verið með öll börn í leikskóla og grunnskóla slysatryggð. Slyser skilgreint í almennum tryggingarskilmálum sem skyndilegur utanaðkomandi atburður "sem veldur meiðslum á líkama þess, sem váttryggður er, og gerist án vilja hans." Trygging þessi nær eingöngu til slysa en ekki tjóns eða þjófnaðar á fötum eða munum í eigu nemenda. Slysakostnaður er eingöngu greiddur að því marki sem hann fæst ekki greiddur úr öðrum váttryggingum eða Tryggingastofnun ríkisins.

Ef nemandi verður fyrir óhappi í skóla sem krefst heimsóknar á heilsugæslu, greiðir skólinn fyrstu komu á heilsugæslu. Skólinn greiðir hins vegar ekki reikninga vegna endurkomu. Ef nemandi þarfnast frekari eftirfylgni læknis telst málið tryggingamál og ber að meðhöndla sem slíkt Nánari upplýsingar fást á skrifstofu Fjarðabyggðar.

Eineltisáætlun

Frá haustinu 2004 hefur skólinn verið þátttakandi í verkefni sem tekur á einelti og andfélagslegri hegðun, í samstarfi við Grunnskóla Fáskrúðsfjarðar. Prófesor Dan Olweus sem starfar við Háskólann í Bergen í Noregi er höfundur þeirrar hugmyndafræði sem unnið er eftir og ber verkefnið nafn hans. Verkefnið er unnið undir stjórn Menntamálaráðuneytis. Olweusaráætlunininni *gegn einelti og andfélagslegri hegðun* er ætlað að skapa þær aðstæður í skólanum að einelti viðgangist ekki.

Í anda áætlunarinnar mynda ALLIR starfsmenn skóla og (sem verða má) skyldra stofnana, sem fara með málefni barna og unglinga í sveitarfélaginu, umræðuhópa um verkefnið. Með því að allir starfsmenn vinni markvisst að því að tileinka sér viðhorf og læri að beita aðferð Olweusarkerfisins, þá er stefnt að því að í eineltismálum ríki samhljómur; sem EIN rödd. Fullkomin samstaða myndist um forvarnarstarf og úrvinnslu einstaklingsmála.

Eineltiskönnun er lögð fyrir í öllum Olweusarskólum einu sinni á ári og niðurstöður síðan kynntar foreldrum/starfsfólki. Stöðvarfjarðarskóli er það fámennur að Olweusarkannanir eru ekki lengur mögulegar. Rækilega er fylgst með í gegnum frammistöðumat í Mentor og með könnunum Skólapúlsins.

Sjá nánar heimasíðu verkefnisins www.olweus.is

Verkefnistjóri er Guðrún Ármannsdóttir

Áfallaáætlun

Í skólanum starfar áfallaráð. Það samræmir aðgerðir sem gripið er til ef stór áföll verða í skólastarfi eða einkalífi nemenda, s.s. slys eða dauðsföll. Hlutverk þess er m.a:

- að bera ábyrgð á stjórn mála þegar válegir atburðir gerast.
- að meta aðstæður, skipta með sér verkum og kalla viðeigandi aðila til aðstoðar.
- að sjá til þess að starfsfólk viti hvernig bregðast skuli við áföllum
- bera ábyrgð á að endurskoða áfallaáætlun skólans árlega.

Áætlunin er geymd á kennarastofu skólans.

Rýmingaráætlun

Rýmingaráæfing fer fram einu sinni á ári og sér Slökkvilið Fjarðabyggðar um framkvæmdina.

1. Ef brunaviðvörðunarkerfi skólans fer í gang skulu starfsmenn skólans sem ekki eru bundnir yfir nemendum mæta í aðalanddyri. Þar er lesið af kerfinu hvaðan viðvörðunarboð koma.
2. Strax skal hringja í 112 og tilkynna um ástand.
3. Ef starfsmaður getur ekki slökkt eld strax með slökkvitæki eða brunaslöngu skal hann loka því rými sem eldur er laus í til að hindra útbreiðslu á reyk.
4. Kennarar í kennslustofum/leikskóla bera ábyrgð á sínum bekk/hóp. Nauðsynlegt er að allar aðgerðir kennara séu framkvæmdar á rólegan og yfirvegaðan hátt til að forðast ótta og skipulagsleysi. Hann hugar að flóttaleið og velur auðveldustu leið út strax. Börnin haldi hvert í annað og gangi þannig í röð út.
5. Skráningaraðili (Skólastjóri eða staðgengill hans) skal staðsettur úti og taka við upplýsingum um fjölda barna frá kennara sem kemur út með sinn bekk. Hann verður tengiliður við björgunaraðila.
6. Starfsmenn Stöðvarfjarðarskóla sjá um að rýma skólann sem hér segir:
 - a. Skólaliði 1 (100%) sér um setustofu og sal.
 - b. Skólaliði 2 (50%) sér um salerni og tónlistarskóla.
 - c. Bókavörður sér um neðri hæð.
7. Þegar komið er út úr skólanum skulu allir fara að sundlaugarinngangi (skráning). Kennarar ganga úr skugga um að allir nemendur þeirra hafi yfirgefið skólann með því að endurtaka nafnakall. Ef nemandi vantar skal koma boðum til skráningaraðila. Að skráningu lokinni skal fara með nemendahópinn í íþróttahúsið, þar sem foreldrar koma að sækja börn sín.
8. Rýmingaráætlun er alltaf að finna upp á vegg við aðalinngang, í skólastofum og þar er líka að finna gátlista fyrir starfsfólk og nafnalista nemenda.

9. Mikilvægt er að foreldrar mæti í íþróttahúsið og sæki börn sín, en verði ekki á skólalóðinni meðan á slökkvistarfi stendur.

Gátlisti skólaliða og starfsfólks á göngum

1. Leitið ykkur upplýsinga um eldsupptök og hvaða rýmingarleið á að fara.
2. Rýmið almenn svæði á hverri hæð.
3. Á leið út skal koma nöfnum til skráningaraðila á þeim sem hjálpað er út.
4. Aðstoðið kennara við að koma nemendum út ef með þarf. Gætið þess að rýming hússins verði fumlaus og án troðnings.

Gátlisti kennara og starfsmanna í stofum

1. Skoðið aðstæður og veljið rýmingarleið.
2. Gangið með börnin þá leið út sem valin hefur verið að söfnunarsvæði við sundlaug.
3. Komið nöfnum á þeim sem vantar í hópinn til skráningaraðila.
4. Gerið nafnakall aftur þegar komið er að sundlaugarinngangi og staðfestið talningu til skráningaraðila.
5. Gætið þess að rýming hússins verði fumlaus og án troðnings.

Helstu símanúmer :

Grunnskólinn		475-9030
Leikskólinn		475-9050
Tónlistarskólinn		475-9036
Bókasafn		475-9017
Íþróttahús		475-9046
Sundlaug		475-8930
Slökkvilið Fjarðabyggðar - aðalvaktstöð		470-9080
Skólastjóri	GSM	897-1962
Vaktstjóri slökkviliðs á Stöðvarf.	GSM	660-9114

Viðtalstímar umsjónarkennara

Hætt hefur verið við að hafa sérstaka viðtalstíma umsjónarkennara. Í gegnum tíðina hafa þeir verið lítið sem ekkert notaðir. Nýir hugsunarhættir og samskiptaform hafa breytt þessu. Foreldrar/forráðamenn hafa í auknum mæli nýtt sér tæknina og hafa samskipti við kennara í gegnum tölvupóst. Kennarar bregðast fljótt við erindum sem þar koma. En persónuleg samskipti mega ekki minnka og eru foreldrar/forráðamenn hvattir til að hringja í skólann, hvenær sem er og koma á fundi ef þurfa þykir. Einnig eru þeir ávallt velkomnir í skólann, í kennslustundir og allar þær upptökur sem eru.

Hlutverk umsjónarkennara

Umsjónarkennarar eiga að:

- Fylgjast með andlegri, líkamlegri og félagslegri líðan nemenda
- Finna þá sem eru útundan eða eru jafnvel lagðir í einelti og bregðast við því á viðeigandi hátt
- Mynda bekkjarheild
- Halda bekkjarfundi og stýra umræðum um málefni og atvik sem upp koma í bekknum (skólanum)
- Stuðla að góðum hollustuvenjum
- Undirbúa komu nýrra nemenda
- Efla samstarf nemenda
- Vera tengiliður við foreldra og koma á góðu sambandi við heimilin
- Safna upplýsingum um gengi, hegðun og líðan nemenda hjá öllu starfsfólki skólans og miðla til annarra starfsmanna skólans, ef þurfa þykir
- Vera í sambandi við sérfræðinga utan skólans, þegar þörf krefur, í samstarfi við skólastjóra
- Hafa yfirumsjón með "Mentor" og halda utan um punktakerfi hjá nemendum
- Sjá um færslur í "Mentor" og afhenda þær
- Hafa umsjón með kennslustofu, sjá um að umgengni sé góð, gera stofuna aðlaðandi og sjá til þess að þar séu viðeigandi kennslugögn
- Kynna nemendum skólareglur og semja bekkjarreglur með nemendum
- Vera tilbúnir að leysa greiðlega úr fyrirspurnum foreldra/forráðamanna
- Hafa eftirlit með námsbókum
- Hafa þagnarskyldu í hávegum

Nýtt námsmat

Megintilgangur námsmats er að fylgjast með því hvernig sérhverjum nemanda tekst að ná námsmarkmiðum og örva hann til framfara. Til þess þarf námsmat að vera órjúfanlegur hluti af daglegu starfi, einstaklingsmiðað, fjölbreytt, leiðsagnarmiðað og fela í sér sjálfsmat.

Auk þekkingar, framfara, skilnings og leikni tekur námsmat til viðhorfa, viðmóts og vinnubragða.

Niðurstöður skulu notaðar til að endurskoða markmið og starfshætti nemenda og kennara og veita auk þess foreldrum, o.fl. ef þurfa þykir, nauðsynlegar upplýsingar.

Nemendur á Yngsta st. fá ekki bókstaf á námsviði, heldur umsagnir. Nemendur á Miðst. fá bókstaf í íslensku og stærðfræði. Nemendur á Elsta st. fá bókstaf í íslensku, stærðfræði, ensku, dönsku, samfélagsfræði og náttúrufræði.

Kvarðar	Námssvið	Lykilhæfni
A	Framúrskarandi hæfni og frammistaða í námi með hliðsjón af hæfniviðmiðum námssviðs.	Gerir sitt allra besta.
B	Góð hæfni og frammistaða í námi með hliðsjón af hæfniviðmiðum námssviðs.	Gerir vel.
C	Sæmileg hæfni og frammistaða í námi með hliðsjón af hæfniviðmiðum námssviðs.	Leggur sig þokkalega fram.
D	Hæfni og frammistöðu í námi ábótavant með hliðsjón af hæfniviðmiðum námssviðs.	Leggur sig lítið fram.

Lykilhæfni – skilgreiningar á viðmiðum

<p>A = Gerir sitt allra besta B = Gerir vel C = Leggur sig þokkalega fram D = Leggur sig lítið fram</p>	<p>ELSTA STIG</p>	<p>MÍÐSTIG</p>	<p>YNGSTA STIG</p>
<p>ÁBYRGÐ</p>	<p>Axlar ábyrgð á námi sínu, nýtir tímann vel og gerir sitt besta.</p>	<p>Axlar ábyrgð á námi sínu, nýtir tímann vel og gerir sitt besta.</p>	<p>Fylgir fyrirmælum og nýtir tímann vel.</p>
<p>ÞRAUTSEIGJA</p>	<p>Sýnir þrautseigju og gefst ekki upp þegar verkefni eru erfið og krefjandi.</p>	<p>Sýnir þrautseigju og gefst ekki upp þegar verkefni eru erfið og krefjandi.</p>	<p>Gefst ekki upp þegar verkefni eru erfið.</p>
<p>FRUMKVÆÐI OG ÁRÆÐNI</p>	<p>Sýnir áræðni, þorir að spyrja spurninga og fara eigin leiðir. Leitar að nýjum hugmyndum og tækifærum til náms.</p>	<p>Sýnir áræðni, þorir að spyrja spurninga og fara eigin leiðir. Leitar að nýjum hugmyndum og tækifærum til náms.</p>	<p>Sýnir áræðni og þorir að spyrja spurninga.</p>
<p>SAMSKIPTI OG SAMSTARF</p>	<p>Er jákvæður, kurteis og hjálpsamur. Hlustar á aðra nemendur og virðir skoðanir þeirra. Er virkur í samstarfi. Tekur réttmætri gagnrýni.</p>	<p>Er jákvæður, kurteis og hjálpsamur. Hlustar á aðra nemendur og virðir skoðanir þeirra. Er virkur í samstarfi. Tekur réttmætri gagnrýni.</p>	<p>Er jákvæður, kurteis og hjálpsamur. Getur unnið með öðrum.</p>
<p>NÁMSVITUND</p>	<p>Setur sér markmið. Þyr til og fylgir áætlunum. Forgangsráðar og ætlar sér tíma til að ljúka verkefnum. Lærir af reynslunni og aðlagar skipulag og vinnubrögð til að ná betri árangri.</p>	<p>Metur á gagnrýninn hátt eigin vinnubrögð og árangur. Lærir af reynslunni og aðlagar skipulag og vinnubrögð til að ná betri árangri.</p>	<p>Lærir af reynslunni og bætir vinnubrögð.</p>
<p>TJÁNING</p>	<p>Tekur þátt í samræðum og rökræðum. Tjáir skoðanir sínar, hugsanir og tilfinningar. Flytur mál sitt skýrt og áheyrilega.</p>	<p>Tekur þátt í samræðum og rökræðum. Tjáir sig skýrt og áheyrilega. Miðlar þekkingu sinni og leikni.</p>	<p>Tjáir sig skýrt og áheyrilega.</p>